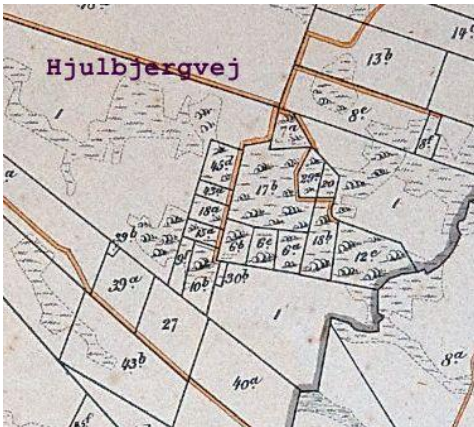


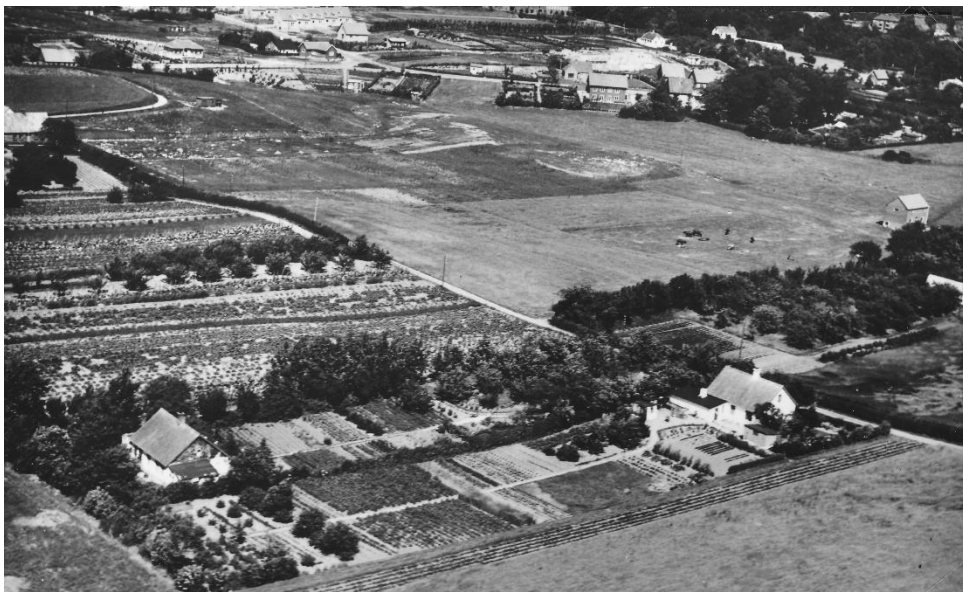
Lyseng

Fra eng til idrætspark



Lyseng var oprindeligt delt i mange lodder, så hver gård i Holme havde et stykke eng, hvor man kunne bjerge hø, have kvæg på græs eller grave tørv.

Senere blev jorden købt til Lysenggården, som lå på L.A. Rindvej og hvor der nu er kommunalt tandcenter. Ligeledes blev noget af jorden i 1925 tillagt et husmandssted.



Lyseng i 1952

Eng og frilands gartnerier

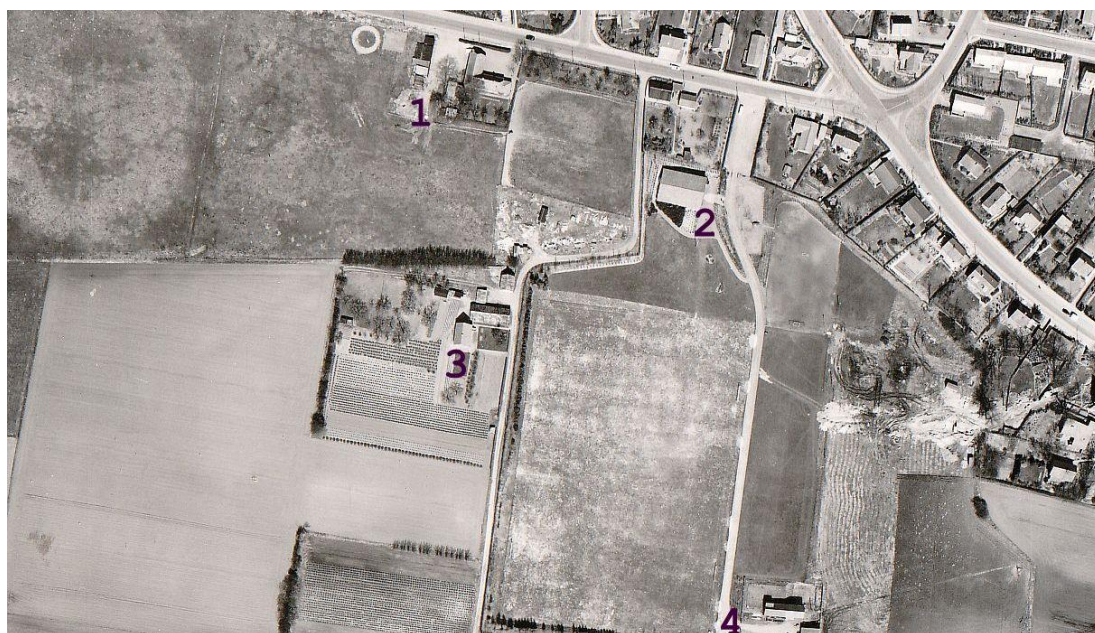


Lyseng Idrætspark blev indviet i 1955. Klubhuset havde før været en strandpavillion på Moesgård Strand. Huset blev placeret på en støbt kælder, hvor der var skydebaner. Efter signende skulle der også have været spillet badminton i selve klubhuset!

Klubhuset brændte i 1978.



Lyseng i 1958



Lyseng 1966

- 1: Lauritz Rasmussens ejendom (Rideskole), 2: Klubhuset
3: Marius Andersens ejendom, 4: Vandværk



Sognerådet skyndte sig at udvide idrætsparken med svømmehal. Skydebaner mm, inden man kom ind under Århus storkommune. Her er man startet på byggeriet foran rideskolen.



Svømmehallen blev indviet i september 1970. Her ses rådmand – og senere borgmester - Thorkild Simonsen.

Svømmehallen blev renoveret og udbygget i 1991-92 og samtidig blev friluftsbadet fjernet. Den usikre undergrund havde knækket betonen, så en reparation ville blive alt for dyr.



Lyseng i 1972

Her ses svømmehallen, friluftsbadet og parkeringspladsen, 2 fodboldbaner og klubhuset. Badmintonhallen er ved at blive bygget, og rideskolen er nedlagt. Ejendommen rives senere ned.



Badmintonhallen bygges i 1972



Lyseng i 1980

Klubhuset ved fodboldbanerne er lige blevet bygget og banerne syd for svømmehallen er etableret. Det gamle klubhus brændte i 1978



Svømmehallen ombygges i 1991 – 92

Idrætshallen bygges i 2010.